

## АНАЛИЗ РЕЗУЛЬТАТОВ краевой диагностической работы по русскому языку

**Класс 9**

**Дата проведения 06.02.2019**

Краевую диагностическую работу (далее – КДР) по русскому языку выполняли 822 учащихся (88%) 9-х классов всех общеобразовательных организаций муниципального образования Кореновский район.

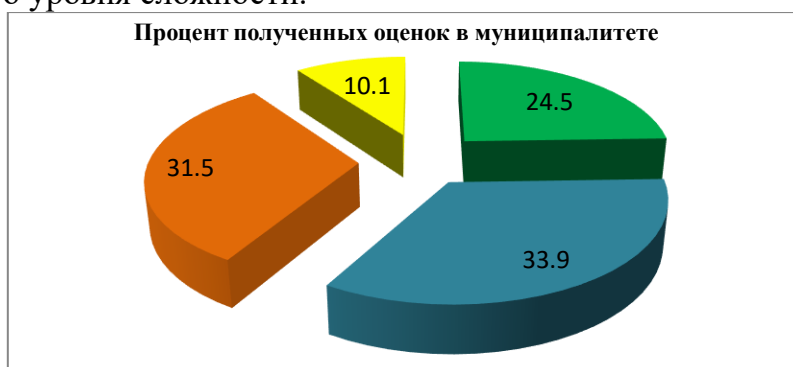
**Цели проведения работы:**

- определить у учащихся 9-х классов уровень знаний по русскому языку;
- основываясь на анализе результатов, определить пробелы в подготовке учащихся на данном этапе и помочь учителям скорректировать обучение, спланировать обобщающее повторение таким образом, чтобы устранить эти пробелы.

Задания данной КДР были составлены в соответствии с демоверсией ГИА-9 (ОГЭ) и направлены на подготовку учащихся к итоговой аттестации по русскому языку за курс основной школы. Все задания базового уровня сложности.

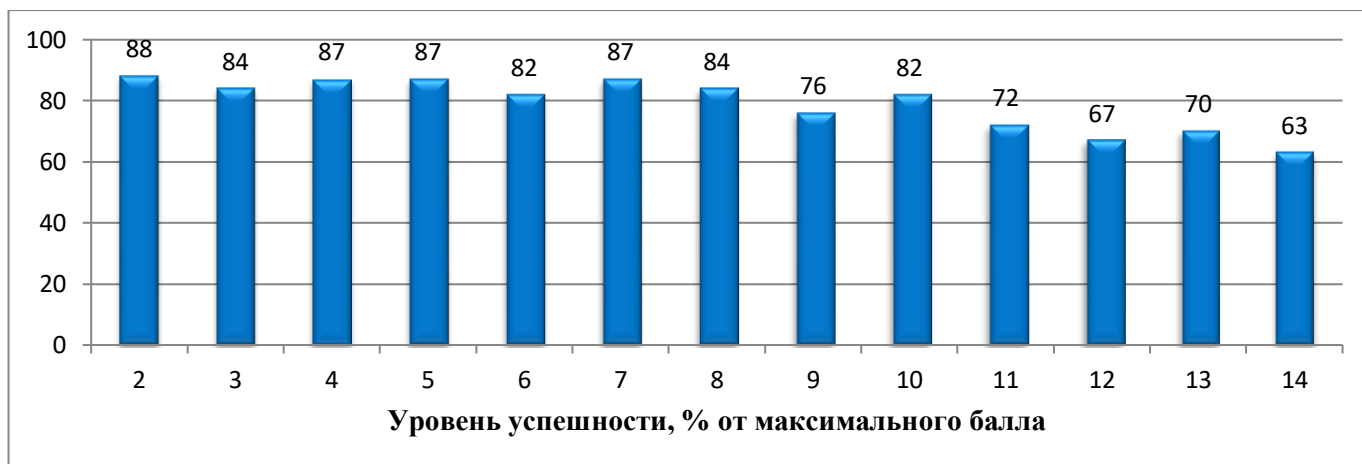
**Написали работу на:**

- «5» - 201 учащихся (24,5%);
- «4» - 279 учащихся (33,9%);
- «3» - 259 учащихся (31,5%);
- «2» - 83 учащихся (10,1%).



Средний процент обученности составил 89,9%, качества знаний 58,4%, средний балл 10,29 при максимальном балле 13, что составляет 79% выполнения. Аналитика выполнения заданий КДР представлена ниже в таблице и на диаграмме.

№	Проверяемые элементы содержания	Мак балл	Средний балл
2	Текст как речевое произведение. Смысловая и композиционная целостность текста. Анализ текста.	1	0,9
3	Выразительные средства лексики и фразеологии. Анализ средств выразительности.	1	0,8
4	Правописание приставок. Слитное, дефисное, раздельное написание приставок.	1	0,9
5	Правописание суффиксов различных частей речи (кроме -Н-/-НН-). Правописание -Н- и -НН- в различных частях речи. Правописание личных окончаний глаголов и суффиксов причастий настоящего времени	1	0,9
6	Лексика и фразеология. Синонимы. Фразеологические обороты. Группы слов по происхождению и употреблению	1	0,8
7	Словосочетание	1	0,9
8	Предложение. Грамматическая (предикативная) основа предложения. Подлежащее и сказуемое как главные члены предложения.	1	0,8
9	Осложнённое простое предложение	1	0,8
10	Пунктуационный анализ. Знаки препинания в предложениях со словами и конструкциями, грамматически не связанными с членами предложения	1	0,8
11	Синтаксический анализ сложного предложения	1	0,7
12	Пунктуационный анализ. Знаки препинания в сложносочинённом и в сложноподчинённом предложениях	1	0,7
13	Синтаксический анализ сложного предложения	1	0,7
14	Сложные предложения с разными видами связи между частями.	1	0,6



Из диаграммы видно, что проверяемые элементы содержания усвоены учащимися, в основном, на хорошем и приемлемом уровне. Следует обратить внимание на то, что ни с одним заданием учащиеся не справились на 90-100%.

Самый высокий процент выполнения был получен по второму заданию, посвящённому анализу текста – 88%.

Самый низкий уровень выполнения показан в задании 14 - на разные виды связи между частями в сложных предложениях – 63%.

Наиболее высокие результаты качества знаний учащихся (более 70%) показали в СОШ № 1, 8, 14.

Высокий процент неудовлетворительных оценок (более 20%) в СОШ № 4, 9, 15, 24, 27, 34.

Сводная таблица данных КДР по русскому языку учащихся 9-х классов, а также диаграммы качества выполнения работы по школам представлены в приложении 1.

Более подробный анализ выполнения заданий и рекомендации по каждому разделу КДР подготовлен тьютором Вильгодской И.В. (приложение 2)

## **Рекомендации:**

### Учителям:

✓ организовать работу по эффективной поэтапной подготовке учащихся к итоговой аттестации за курс основной школы в формате ОГЭ по русскому языку в соответствии с утверждённой демоверсией;

✓ использовать систематическое обобщающее повторение разделов школьного курса, отражённых в заданиях тестовой части в формате ОГЭ;

✓ используя на уроках аналогичные задания, организовать рассредоточенную подготовку учащихся к итоговой аттестации за курс основной школы.

### Руководителю методического объединения и тьютору:

✓ провести корректировку планов методической работы в соответствии с информационно-аналитическими справками по итогам проведения КДР.

✓ оказать методическую помощь учителям школ, чьи учащиеся показали низкие результаты.

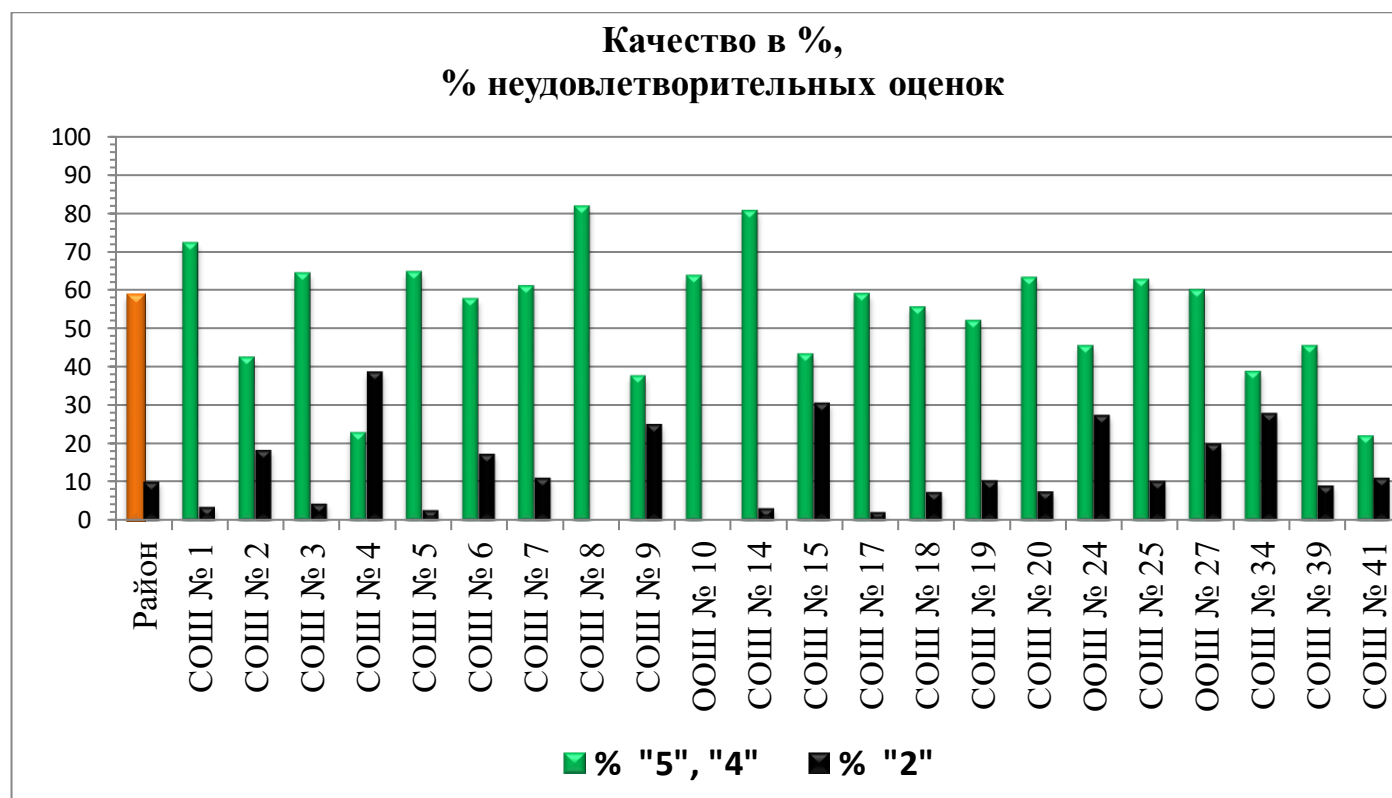
### Руководителям общеобразовательных организаций:

✓ организовать работу по недопущению пропусков учащихся без уважительной причины в дни проведения оценочных мероприятий;

✓ взять под личный контроль организацию и проведение работы по анализу КДР и ликвидации пробелов в знаниях и умениях учащихся.

## Сводная таблица результатов КДР по русскому языку

№	№ школы	Кол-во писавших	Кол-во «5»	Кол-во «4»	Кол-во «3»	Кол-во «2»	% «5»	% «4»	% «3»	% «2»
1	СОШ № 1	83	30	30	20	3	36,1	36,1	24,1	3,6
2	СОШ № 2	33	5	9	13	6	15,2	27,3	39,4	18,2
3	СОШ № 3	45	13	16	14	2	28,9	35,6	31,1	4,4
4	СОШ № 4	26	1	5	10	10	3,8	19,2	38,5	38,5
5	СОШ № 5	71	27	20	23	2	38	26,8	32,4	2,8
6	СОШ № 6	52	4	26	13	9	7,7	50	25	17,3
7	СОШ № 7	36	10	12	10	4	27,8	33,3	27,8	11,1
8	СОШ № 8	11	2	7	2	0	18,2	63,6	18,2	0
9	СОШ № 9	16	1	5	6	4	6,3	31,3	37,5	25
10	ООШ № 10	11	2	5	4	0	18,2	45,5	36,4	0
11	СОШ № 14	31	13	12	5	1	41,9	38,7	16,1	3,2
12	СОШ № 15	23	3	7	6	7	13	30,4	26,1	30,4
13	СОШ № 17	88	30	22	34	2	34,1	25	38,6	2,3
14	СОШ № 18	27	6	9	10	2	22,2	33,3	37	7,4
15	СОШ № 19	77	7	33	29	8	9,1	42,9	37,7	10,4
16	СОШ № 20	79	24	26	23	6	30,4	32,9	29,1	7,6
17	ООШ № 24	11	2	3	3	3	18,2	27,3	27,3	27,3
18	СОШ № 25	59	15	22	16	6	25,4	37,3	27,1	10,2
19	ООШ № 27	5	0	3	1	1	0	60	20	20
20	СОШ № 34	18	4	3	6	5	22,2	16,7	33,3	27,8
21	СОШ № 39	11	2	3	5	1	18,2	27,3	45,5	9,1
22	СОШ № 41	9	0	2	6	1	0	22,2	66,7	11,1
<b>По муниципалитету</b>		<b>822</b>	<b>201</b>	<b>279</b>	<b>259</b>	<b>83</b>	<b>24,5</b>	<b>33,9</b>	<b>31,5</b>	<b>10,1</b>





## Анализ выполнения заданий и рекомендации

Краевая диагностическая работа включала тестовые задания 2–14, аналогичные заданиям второй части ОГЭ. Эти задания предполагали краткий ответ на вопросы по смысловому анализу, умение выделить полный и правильный ответ из предложенных фрагментов; определение изобразительно-выразительных средств; проверку знаний по орфографии (правописание приставок и суффиксов); умение находить синоним к разговорному или книжному слову из исходного текста. Несколько заданий по разделам синтаксиса и пунктуации были также включены в краевую диагностическую работу, которая была направлена на проверку лингвистической компетенции выпускников основной школы.

Наибольшую трудность для выполнения составили тестовые задания 12, 13, 14. Все эти задания связаны с разными видами сложных предложений: на проверку правильной постановки знаков препинания между частями предложения, связанными подчинительной или сочинительной связью, на умение находить сложноподчинённые предложения с несколькими придаточными, сложные предложения с разными видами связи. Выполнение заданий составило соответственно 67%, 69%, 62%. Эти задания традиционно являются одними из самых сложных. Успешность их выполнения во многом зависит от сформированности качественного чтения условия задания и отрывка текста, в котором нужно правильно расставить знаки; умения видеть структуру предложений, их основу, главную и придаточную части. Ясно, что для выполнения этого задания учащиеся должны обладать целым комплексом знаний и умений по нескольким разделам школьного курса русского языка. Первый этап подготовки к этому заданию начинается в школе первой ступени, когда закладывается первичное понятие о структуре предложения. В 5, 7–8 классах происходит дополнение и расширение этого понятия, а в 9 классе формируется целостное представление о сложном предложении. При планировании и подаче учебного материала на разных этапах обучения необходимо обращать внимание на установление чётких внутриспредметных связей между разделами всего школьного курса русского языка.

Остальные тестовые задания выполнены на достаточно высоком уровне. Задания №3 (Определить выразительные средства в тексте) было выполнено учащимися на 84,4%). Задание 4 (правописание приставок – 86,9 %) проверяло знания по теории орфографии. Задание 5 (найти слово с указанной орфограммой в суффиксе) выполнено успешно 81,6% выпускников 9 классов. Задание 6 было направлено на умение подбирать стилистические нейтральные синонимы к разговорным словам из исходного текста. Выполнение его составило 87%. С заданием 7 (замена словосочетания синонимичной подчинительной связью) также справились успешно 83% выпускников 9-х классов.

Самое большое количество баллов (88%) было получено при выполнении задания 2, которое проверяло уровень понимания смысла, заложенного в целом тексте и отдельных языковых единицах. При выполнении этого задания (поиск информации для обоснованного ответа на вопрос) учащиеся показали хорошее умение содержательного анализа текста.

Можно сделать вывод, что подготовка к ГИА в 9х классах Кореновского района в целом находится на удовлетворительном уровне.

### Методические рекомендации для учителей

- Своевременно ознакомить учащихся и их родителей с результатами КДР.
- Провести с учащимися анализ работ.
- Повторить требования к каждому из заданий тестовой части ГИА.
- Продолжить работу с учащимися по формированию овладения приёмами выполнения тестовой части ОГЭ.
- Расширить количество упражнений, нужных для поддержания устойчивого уровня всех видов грамотности.